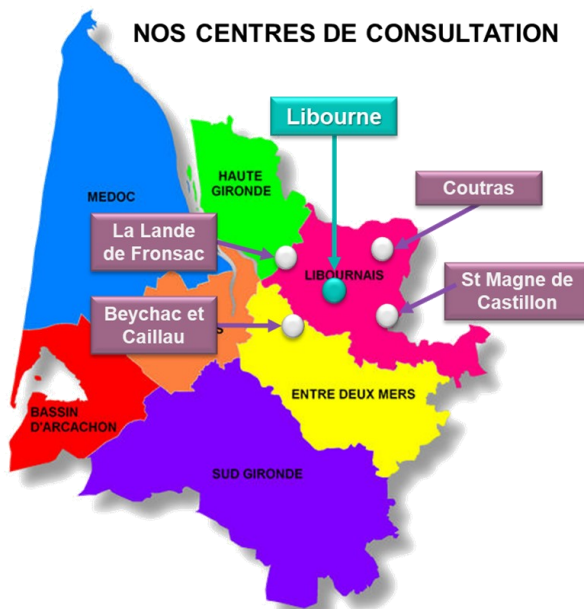


NOS CENTRES DE CONSULTATION



Proximité

Accompagnement

Conseil

NOS ADRESSES :

Libourne

5 rue Fimin Didot
33500 Libourne

Beychac et Caillau

Impasse de la joncasse
Lieu-dit Le Barbut
33750 Beychac et Caillau

Coutras

13 bis, lieu-dit A l'Atelier
33230 Coutras

La Lande de Fronsac

192 ZA L'illot
33240 La Lande de Fronsac

St Magne de Castillon

13 avenue du Général de Gaulle
33350 Saint Magne de Castillon

Membre du Réseau



Contact@sistlib.org



www.sistlib.org

05.57.55.28.00

LA MALADIE DE LYME



PRÉVENTION DES
RISQUES

La tique une menace à ne pas prendre à la légère

LA MALADIE DE LYME

Elle se transmet par une morsure d'une tique infectée.

Les tiques sont des parasites de très petite taille, mais visibles à l'œil nu, qui s'accrochent sur la peau.



OU VIVENT LES TIQUES?

Dans les milieux humides: forêt, prairies, buissons, talus, herbes hautes, espaces verts des villes

QUI SONT LES PERSONNES CONCERNÉES

Les professionnels qui travaillent dans la nature: bûcherons, sylviculteurs, poseurs de lignes, gardes-chasse, jardiniers

Activités de loisirs dans la nature

A QUEL MOMENT LE RISQUE EST IL MAXIMAL?

Le risque de morsure de tique est particulièrement important du printemps jusqu'au début de l'automne

La piqure de tique est indolore et peut passer inaperçue

LES EFFETS POSSIBLES SUR LA SANTÉ

Apparition d'une plaque rouge autour du point de piqûre qui s'étend progressivement.

En l'absence de traitement peuvent survenir une atteinte du système nerveux, articulaire, cardiaque, de la peau, de l'œil.

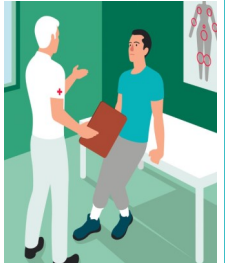
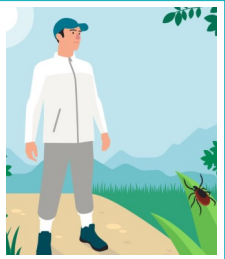
Si l'un de ces signes apparaît après une possible piqûre de tique, **consulter votre médecin**

Il existe un traitement antibiotique efficace permettant d'éviter les complications s'il est prescrit tôt.



LES RECOMMANDATIONS

- * Porter des manches longues et des pantalons de couleur clair
- * Utiliser un produit répulsif contre les insectes
- * Emprunter si possible des sentiers et marcher au milieu des chemins
- * Eviter les contacts avec les herbes, les broussailles et les branches basses
- * Rechercher la présence de tiques sur la peau, le pli des genoux, cuir chevelu, aisselles, organes génitaux après une activité en pleine nature
- * Prendre une douche ou un bain en se frottant
- * Laver ses vêtements



QUE FAIRE EN CAS DE PIQÛRE?

Enlever rapidement la tique à l'aide d'un tire tique ou d'une pince fine non coupante

N'utilisez pas d'éther, d'essence ou un autre produit.

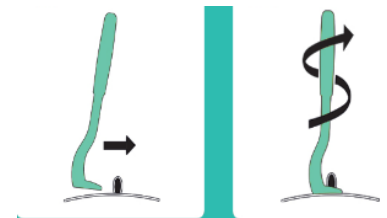
Saisir la tique avec la fente du tire tique ou le bout de la pince

Tourner lentement sans tirer jusqu'à ce que la tique se décroche (2-3 tours)

Désinfectez ensuite le site de piqûre

Surveillez cette zone dans les semaines qui suivent

Consultez un médecin en cas d'apparition de symptômes ou d'une rougeur.



Plus la tique reste fixée longtemps sur la peau, plus le risque de transmission de la bactérie augmente.