

## Que faire en cas de piqûre?

En cas de piqûre, enlever rapidement la tique à l'aide d'un tire-tique. Plus la tique reste fixée longtemps sur la peau, plus le risque de transmission de la bactérie augmente.

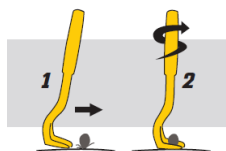
### Comment retirer un tique?

\* Utilisez un **tire-tique** ou une pince fine non coupante

N'utilisez pas d'éther, d'essence ou un autre produit.

Saisir la tique avec la fente du tire-tique ou le bout de la pince.

Tourner lentement sans tirer jusqu'à ce que la tique se décroche (2 ou 3 tours)



- \* **Désinfectez** ensuite le site de piqûre.
- \* **Se laver les mains**
- \* **Surveillez** cette zone dans les semaines qui suivent.
- \* **Consulter un médecin** en cas d'apparition de symptômes et en particulier d'une **plaque rouge**, centrée sur le point de piqûre et qui s'étend, dans le mois qui suit la piqûre de tique.

## À retenir:

- \* Privilégier les vêtements clairs et couvrants
- \* Marcher au milieu des sentiers
- \* La piqûre de tique est indolore
- \* Aucun produit n'est efficace à 100% contre la tique
- \* S'inspecter minutieusement le corps
- \* Retirer la tique le plus précocement possible
- \* Désinfecter la zone de piqûre
- \* Surveiller qu'aucune rougeur n'apparaisse
- \* Le tire-tique se trouve en pharmacie

## Pour aller plus loin:

<http://www.gareauxtiques.fr/>  
Fiche zoonose maladie de Lyme INRS ZO22



Contactez votre service de Santé au Travail pour toute demande d'informations

**Téléphone : 05 57 55 28 00**

**Fax : 05 57 55 28 01**

**Mail : [contact@sistlib.org](mailto:contact@sistlib.org)**

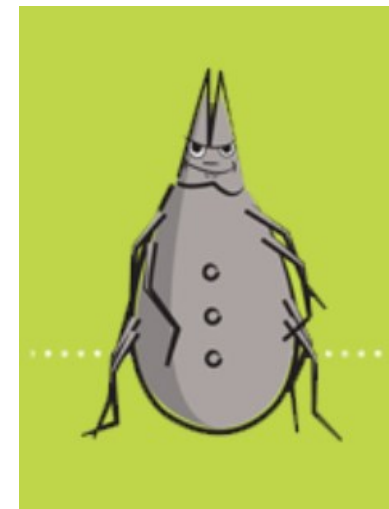
**5, rue Firmin Didot - 33500 LIBOURNE**



Service Interentreprises de Santé au Travail du Libourmais

## Maladie de Lyme

**La tique une menace à ne pas prendre à la légère**



## La maladie de Lyme

La maladie de Lyme se transmet par morsure d'une tique infectée, à tous ses stades de développement.



Les tiques sont des parasites de très petite taille, mais visibles à l'oeil nu, qui s'accrochent sur la peau.

### Où vivent les tiques ?

Dans les milieux humides : forêts, prairies, buissons, talus, herbes hautes, espaces verts des villes (parcs et jardins).

### Qui sont les personnes concernées?

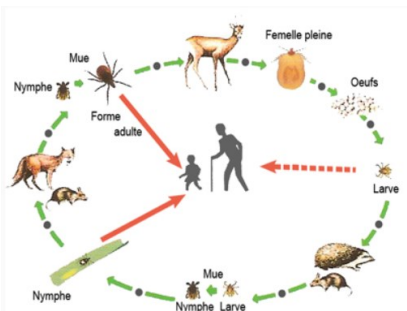
Les professionnels qui travaillent dans la nature: bûcherons, sylviculteurs, poseurs de lignes, gardes-chasse, jardinier,

### Activités de loisir dans la nature:

campeurs, randonneurs, ramasseurs de champignons, chasseurs, pêcheurs, VTT...


### A quel moment le risque est-il maximal?

Le risque de piqûres de tiques est particulièrement important du printemps jusqu'au début de l'automne.



## Effets possibles sur la santé :

Après une piqûre de tique, la maladie évolue généralement en trois phases:

1. Quelques jours ou semaines après, une **plaque rouge** apparaît autour du point de piqûre et s'étend progressivement. Il peut disparaître tout seul en plusieurs semaines. 
2. Quelques semaines ou mois plus tard, en l'absence de traitement, peuvent survenir des atteintes : Du **système nerveux** (atteinte des nerfs, paralysie faciale, méningite...), **Des articulations** (arthrite du genou surtout), Rarement de **la peau, du coeur** (troubles du rythme) et de **l'oeil**.
3. Après plusieurs mois ou années en l'absence de traitement, peuvent s'installer des atteintes chroniques du système nerveux, des articulations ou de la peau.

Si l'un de ces signes apparaît après une possible piqûre de tique, n'attendez pas, consultez rapidement un médecin.

Il existe un traitement antibiotique efficace permettant, quand il est donné tôt, d'éviter les complications.

Le traitement après piqûre de tique n'est utile qu'en cas de symptômes.



## Recommandations :


### Avant :

- ⇒ Eviter d'avoir des zones de peau découverte (porter des manches longues et des pantalons).
- ⇒ Utiliser un produit répulsif contre les insectes.

### Pendant:

- ⇒ Emprunter si possible les sentiers et marcher au milieu des chemins.
- ⇒ Eviter les contacts avec les herbes, les broussailles et les branches basses.

### Après:

- ⇒ Rechercher la présence de tiques sur la peau (pli des genoux, cuir chevelu, aisselles organes génitaux) après une activité en pleine nature puisque la piqûre de tique est indolore et peut passer inaperçue. 
- ⇒ Prendre une douche ou un bain en se frottant
- ⇒ Laver ses vêtements

